



CHRISTIAN BRANDSTÄTTER
DANIELA GREGORI
RAINER METZGER

VIENNE 1900

CITADELLES
& MAZENOD



VIENNE 1900

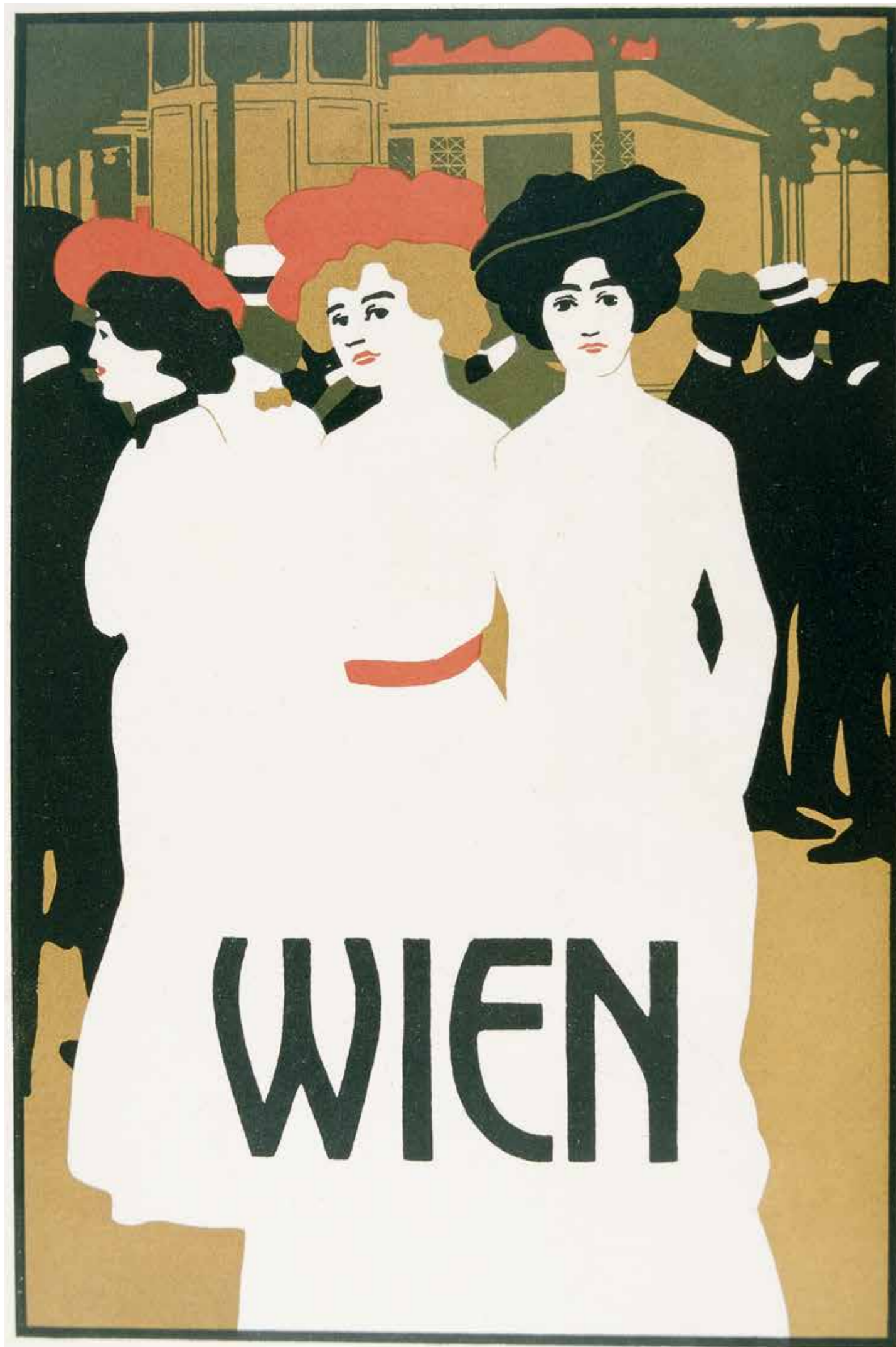
Au tournant du XIX^e siècle, Vienne, capitale du vaste empire austro-hongrois, devient l'épicentre d'une pensée avant-gardiste qui s'affirme contre le conservatisme ambiant, symbolisé par les façades néo-classiques de la Ringstrasse. Musique, littérature, philosophie, arts plastiques ouvrent de nouvelles voies à la perception. Les cafés de la vieille ville s'animent de l'effervescence de cette émulation créatrice. C'est l'époque de Sigmund Freud et de Ludwig Wittgenstein, de Gustav Mahler et d'Arnold Schönberg, de la Sécession (1897-1905) – courant conduit par les artistes Gustav Klimt, Josef Hoffmann et Koloman Moser qui ambitionnent de rassembler les arts en une *Gesamtkunstwerk*, une œuvre d'art totale. Dans cet esprit, la Wiener Werkstätte, atelier fondé en 1903, réunit architectes, décorateurs, stylistes et artisans pour diffuser auprès du plus grand nombre cette nouvelle esthétique de la modernité.

Avec ses quelque mille illustrations et plus de soixante artistes abordés, cette synthèse exceptionnelle menée par trois spécialistes de renom expose l'extrême fécondité de cette période dans tous les champs de la création : peinture, dessin, arts décoratifs mais aussi architecture, photographie et arts appliqués tels que le graphisme, la verrerie, la joaillerie, la mode... Un éclairage particulier est donnée au rôle de la femme dans toutes ces disciplines.

Première de couverture :
Gustav Klimt. *Serpents d'eau I* (détail), 1904-1907. Huile rehaussée à la feuille d'or et technique mixte sur calque, 50 x 20 cm. Vienne, Belvedere Museum.

Page de gauche :
Gustav Klimt. *Tod und Leben (Vie et Mort)*, détail, 1910-1911, retravaillé en 1915-1916. Huile sur toile. Vienne, Leopold Museum.

Page suivante :
Anton Kling. Projet d'affiche pour Vienne, 1903-1904. Extrait de : *Die Fläche (La Surface)*, vol. 1, p. 70. Éd. Anton Schroll, Vienne, 1902. Lithographie en couleurs (aluminographie).



SOMMAIRE

INTRODUCTION :

SE LAISSER ALLER DANS LE RAFFINEMENT
(PAR CHRISTIAN BRANDSTÄTTER ET RAINER METZER)

PARTIE I : PEINTURE ET ARTS GRAPHIQUES

(PAR RAINER METZER)

LA SÉCESSION VIENNOISE (1897-1918)

VER SACRUM (1898-1903)
LES EXPOSITIONS DE LA SÉCESSION
LES ÉCOLES D'ART

GUSTAV KLIMT (1862-1918)

LE GROUPE DE KLIMT ET SES EXPOSITIONS
(KUNSTSCHAUEN) DE 1908 ET 1909

OSKAR KOKOSCHKA (1886-1980)

LE HAGENBUND
LE NEUKUNSTGRUPPE

EGON SCHIELE (1890-1918)

MAX OPPENHEIMER (1885-1954)

RICHARD GERSTL (1883-1908)

ARNOLD SCHÖNBERG (1874-1951)

PARTIE II : ARTS APPLIQUÉS ET ARTS DÉCORATIFS

(PAR DANIELA GREGORI)

LA WIENER WERKSTÄTTE (1903-1932)

LES AUTRES INTÉRIEURS AGENCÉS
PAR LA WIENER WERKSTÄTTE
LE CABARET FLEDERMAUS
LE PALAIS STOCLET (PAR RAINER METZER)

LES ARTS GRAPHIQUES À LA WIENER WERKSTÄTTE

MORIZ JUNG (1885-1915)
RUDOLF KALVACH (1883-1932)
LUDWIG HEINRICH JUNGNIKEL (1881-1965)

LE VERRE

OTTO PRUTSCHER (1880-1949)
LEOPOLD BAUER (1872-1938)

LA CÉRAMIQUE

BERTOLD LÖFFLER (1874-1960)
MICHAEL POWOLNY (1871-1954)
VALLY WIESELTHIER (1895-1945)
EDUARD KLABLENA (1881-1933)

LE MÉTAL

CARL OTTO CZESCHKA (1878-1960)
L'ATELIER HAGENAUER (1898-1990)
DAGOBERT PECHE (1887-1923)

LA MODE

EDUARD JOSEF WIMMER-WISGRILL (1882-1961)
EMILIE FLÖGE (1874-1952) ET LE SALON
DES SŒURS FLÖGE

LA PHOTOGRAPHIE

DORA KALLMUS (MADAME D'ORA, 1881-1963)

LE TEXTILE

MARIA LIKARZ (1893-1971)
MELA KOEHLER (1885-1960)

LES BIJOUX ET LES ACCESSOIRES DE MODE

LES ARTS GRAPHIQUES APPLIQUÉS

FRANZ VON ZÜLOW (1883-1963)
DITHA MOSER (1883-1969)

LE MOBILIER

KOLOMAN MOSER (1868-1918)

PARTIE III : ARCHITECTURE

(PAR RAINER METZER)

OTTO WAGNER (1841-1918)

L'ÉCOLE DE WAGNER

JOSEPH MARIA OLBRICH (1867-1908)

JOSEF HOFFMANN (1870-1956)

ADOLF LOOS (1870-1933)

ÉPILOGUE :

LOIN DE VIENNE

(PAR DANIELA GREGORI)

GLOSSAIRE DES ARTISTES, ENTREPRISES ET INSTITUTIONS

(PAR CHRISTIAN BRANDSTÄTTER)

BIBLIOGRAPHIE

INDEX

CRÉDITS PHOTOGRAPHIQUES

REMERCIEMENTS

LA SÉCESSION



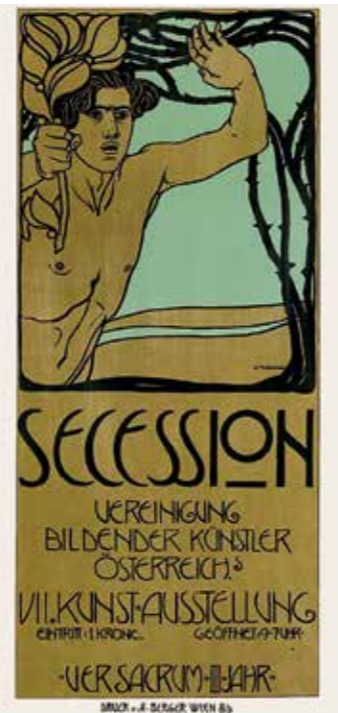
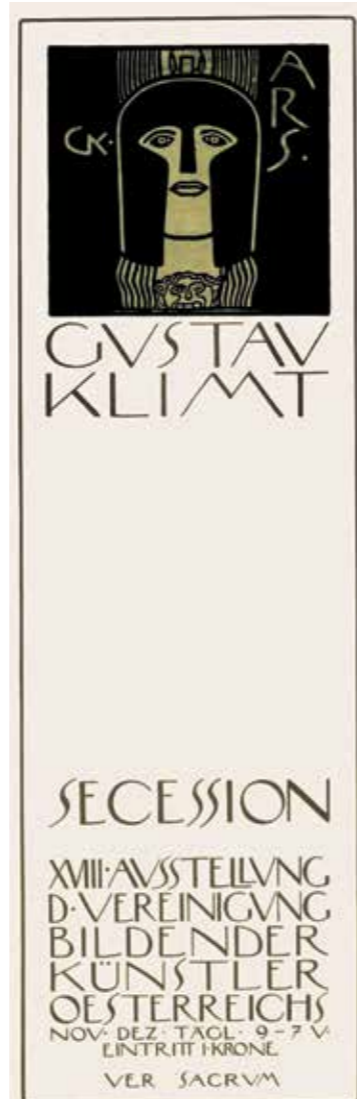
À gauche :
Alfred Roller.
Affiche pour la XVI^e exposition de la Sécession, janvier-février 1903. Lithographie en couleurs. Impression : Albert Berger, Vienne.

En bas, au milieu :
Friedrich König.
Affiche pour la XXI^e exposition de la Sécession, 1904. Lithographie. Impression : Albert Berger, Vienne.

En bas, à droite :
Josef Maria Auchentaller.
Affiche pour la VII^e exposition de la Sécession, 1900. Lithographie en couleurs. Impression : Albert Berger, Vienne.



À droite :
Gustav Klimt.
Affiche pour la XVIII^e exposition de la Sécession, 1904. Lithographie en couleurs. Impression : Albert Berger, Vienne.



À gauche :
Ferdinand Andri.
Affiche pour la X^e exposition de la Sécession, 1901. Lithographie en couleurs. Impression : Albert Berger, Vienne.

En bas, à gauche :
Leopold Stolba.
Affiche pour la XX^e exposition de la Sécession, 1904. Lithographie en couleurs. Impression : Albert Berger, Vienne.

En bas, au milieu :
Adolf Böhm.
Affiche pour la XV^e exposition de la Sécession, 1902. Lithographie en couleurs. Impression : Albert Berger, Vienne.

À droite :
Koloman Moser.
Affiche pour la XIII^e exposition de la Sécession, 1902. Lithographie en couleurs. Impression : Albert Berger, Vienne.



LE VERRE



La WW n'a jamais eu sa propre production de verrerie mais a en revanche conçu des objets pour des verriers viennois, qui se sont à leur tour adressés à des cristalleries de Bohême (de Tchécoslovaquie à partir de 1918). Parmi les principaux « éditeurs » viennois de la WW, citons E. Bakalowits & Söhne et, à partir de 1910, J. & L. Lobmeyr, qui se distinguent par leurs réalisations aux lignes épurées et aux décors géométriques ou floraux imaginés par Koloman Moser, Josef Hoffmann et leurs élèves (Jutta Sika, Therese Trethahn, Ludwig Heinrich Jungnickel, Urban Janke,

Michael Powolny et Otto Prutscher). Les cristalleries de Bohême qui collaborèrent avec la WW sont Oertel & Co. à Haida (Nový Bor), Meyr's Neffe à Adolf (Adolfsv / commune de Wimperk), Johann Lötz Witwe à Klostermühle (Klásterský Mlýn) et Ludwig Moser & Fils à Karlsbad (Karlovy Vary). À partir de 1916, les objets en verre sont le plus souvent achevés (gravés ou peints) dans les « ateliers d'artistes » de la WW.

À gauche :
Projet de logo pour les articles produits par Ludwig Moser & Fils à Karlsbad et destinés à la Wiener Werkstätte, vers 1920. Mine de plomb.

Ci-dessous :
Michael Powolny. Vase, 1918. Verre bleu soufflé au moule, pied soudé à chaud, dix anses détachées disposées en alternance sur deux registres. Réalisation : Veuve Johann Lötz (Klostermühle/ Klásterský Mlýn) pour J. & L. Lobmeyr, Vienne.



À gauche :
Josef Hoffmann. Vase vert mousse, vers 1920. Réalisation : Ludwig Moser & Fils (Karlsbad) pour la Wiener Werkstätte. Verre taillé à larges facettes.

Ci-dessous :
Josef Hoffmann. Corbeille de table, pot couvert et vase bleus, vers 1920. Verre taillé à larges facettes. Réalisation : Ludwig Moser & Fils (Karlsbad) pour la Wiener Werkstätte.

En bas, à gauche et en bas, à droite :
Otto Prutscher. Verres à vin à longue jambe, vers 1907. Verre incolore doublé bleu cobalt et travaillé à l'outil. Réalisation : Meyer's Neffe (Vimperk) pour E. Bakalowits & Fils, Vienne.

En bas, au milieu :
Otto Prutscher. Coupe à champagne à longue jambe, vers 1907. Verre incolore doublé bleu cobalt et travaillé à l'outil. Réalisation : Meyer's Neffe (Vimperk) pour E. Bakalowits & Fils, Vienne.



LA CÉRAMIQUE



En haut, à gauche :
Michael Powolny.
Milieu de table
aux trois *putti*,
vers 1910-1912.
Céramique, glaçure
blanche et noire.
Réalisation : Wiener
Keramik.

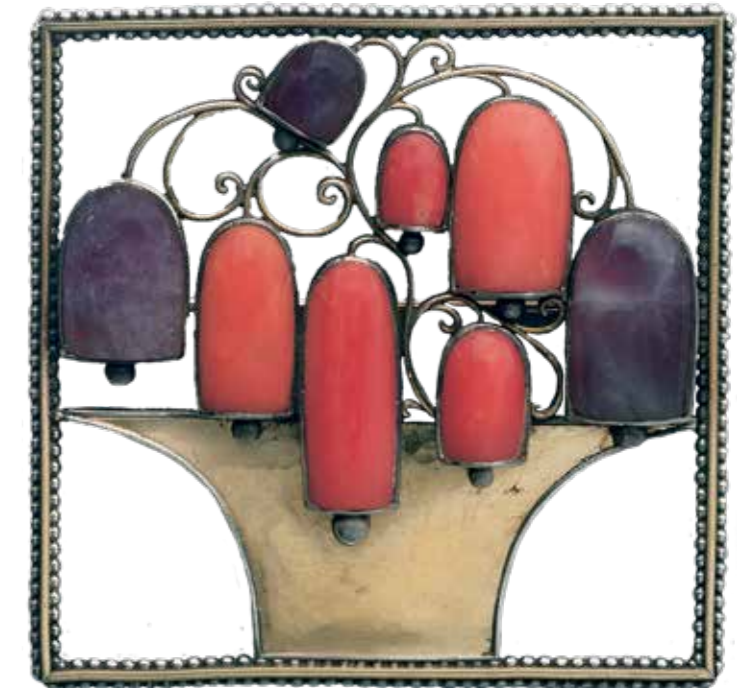
En haut, à droite :
Bertold Löffler,
Michael Powolny.
Milieu de table, 1907
(projet). Céramique
à pâte claire, glaçure
blanche, décor peint
en noir. Réalisation :
Gmundner Keramik,
après 1919.



En bas, à gauche :
Bertold Löffler.
Récipient avec
couvreclé et *putto*,
1912-1913. Céramique,
glaçure blanche
et noire. Réalisation :
Wiener Keramik.

En bas, à droite :
Michael Powolny.
Trois vases à violettes,
vers 1906. Céramique,
glaçure blanche
et noire. Réalisation :
Wiener Keramik.

LES BIJOUX ET LES ACCESSOIRES DE MODE



En haut, à gauche :
Josef Hoffmann.
Broche, 1910. Argent,
dorure et pierres
semi-précieuses.
Réalisation : Wiener
Werkstätte.

En haut, à droite :
Josef Hoffmann.
Broche, vers 1910.
Argent et pierres
semi-précieuses.
Réalisation : Wiener
Werkstätte.

En bas, à droite :
Josef Hoffmann.
Broche, vers 1910.
Argent, dorure
et pierres semi-
précieuses (agate,
améthyste, opale,
turquoise, jaspe,
corail et tourmaline).
Réalisée par Eugen
Pflaumer [Jablonec
nad Nisou] pour
l'épouse de son
collaborateur Dominik
Brosick.

En bas, à gauche :
Josef Hoffmann.
Broche, 1910-1911.
Argent partiellement
doré, martelé, corail
et chrysoprase.
Réalisation : Wiener
Werkstätte.



LA PHOTOGRAPHIE



En haut, à gauche :
Gustav Klimt
et Emilie Flöge,
1909. Photographie
d'Heinrich Böhler.

En haut, à droite :
Rudolf Koppitz.
Trois lycéennes, avant
1924. Oléobromie.

À droite :
Rudolf Koppitz.
Composition, 1928.
Épreuve au charbon.

Page de gauche :
La danseuse Elsie
Altmann-Loos, épouse
d'Adolf Loos, 1922.
Photographie du studio
d'Ora, Vienne.

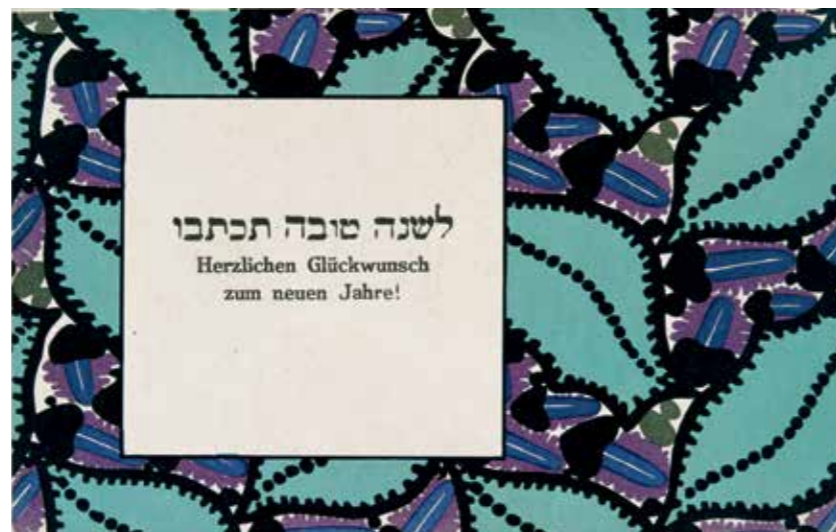
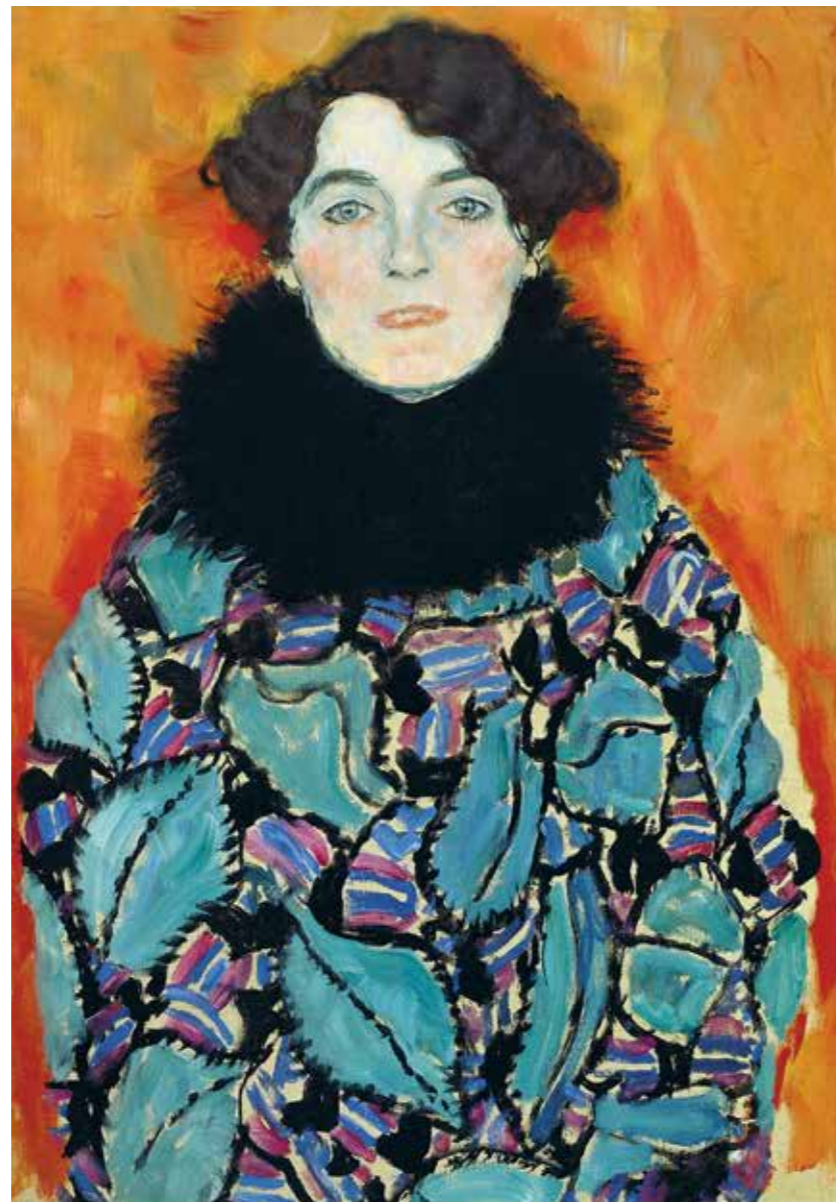


LE TEXTILE

Ci-dessous :
Dagobert Peche.
Tissu *Marine* conçu
pour la Wiener
Werkstätte, 1911-1912.
Épreuve sur papier.

À droite :
Gustav Klimt.
*Portrait de Johanna
Staude* (vêtue
d'une robe de la
Wiener Werkstätte
dont les motifs
évoquent le tissu
Blätter [Feuilles]
de Martha Alber),
1917-1918 (inachevé).
Huile sur toile.

En bas, à droite :
Martha Alber.
Carte de vœux
arborant le motif du
tissu *Blätter* [Feuilles]
conçu par Martha
Alber pour la WW,
ainsi qu'une inscription
en hébreu et en
allemand : « Meilleurs
vœux pour la nouvelle
année! ». Éd. Kohn
Frères, Vienne, 1910-
1911. Lithographie
en couleurs.



LE MOBILIER

**À gauche,
de haut en bas :**
Josef Hoffmann.
Chaise pour la salle à
manger du sanatorium
de Purkersdorf, vers
1904. Hêtre courbé,
teinté brun, et contre-
plaqué (dossier).
Réalisation : Jacob
& Josef Kohn, Vienne.

**Ci-dessous,
de haut en bas :**
Josef Hoffmann.
Sitzmaschine [Machine
à s'asseoir], fauteuil à
dossier réglable, vers
1905. Hêtre courbé,
teinté acajou, et contre-
plaqué (assise, dossier
et panneaux latéraux).
Réalisation : Jacob
& Josef Kohn, Vienne.

Le rocking-chair B 814
de Thonet sur un
catalogue publicitaire
de l'entreprise, vers
1910.

Mobilier en bois courbé
des frères Thonet avec
le buste du fondateur
de l'entreprise,
Michael Thonet, dans
l'ancien Conservatoire
des arts et métiers
(TGM, Vienne, 9^e arr.,
Währinger Strasse),
vers 1910. Diapositive
sur verre colorée à
la main.



L'ARCHITECTURE



En haut:
Le siège de la compagnie d'assurances «Der Anker» à Vienne (1^{er} arr., à l'angle Graben 10 / Spiegelgasse 2), édifié en 1895 par Otto

Wagner. Au faite du toit, l'édicule vitré sert, originellement, d'atelier à Otto Wagner et, plus tard, à Friedensreich Hundertwasser, vers 1900. Photographie.

Ci-dessous :
Otto Wagner. Villa Wagner I (Vienne, 14^e arr., Hüttelbergstrasse 26) édifée entre 1886 et 1888. Photographie.



En bas:
Otto Wagner. Détail de la façade de l'immeuble Art nouveau dit «Majolikahaus», situé au n° 40 de la Linke Wienzeile (Vienne, 6^e arr.). Photographie.



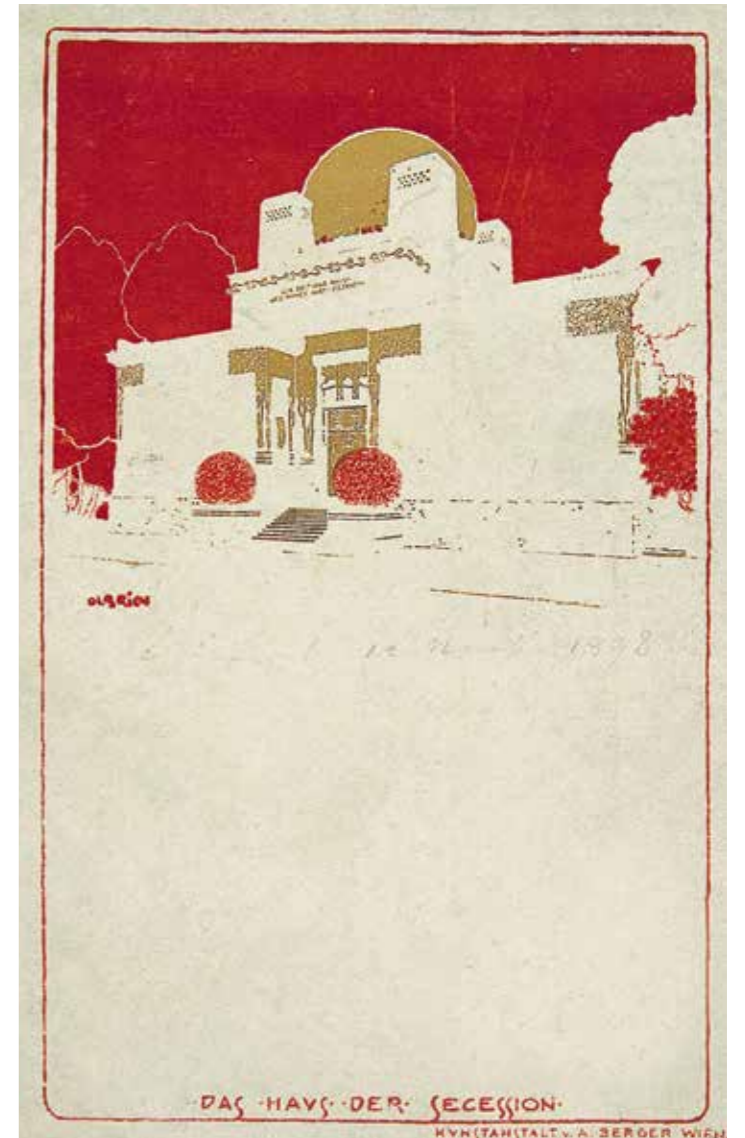
En haut, à gauche :
La coupole du pavillon de la Sécession (construit en 1898 par Joseph Maria Olbrich), un entrelacs de feuilles de laurier en bronze doré avec la devise : «Der Zeit ihre Kunst, der Kunst ihre Freiheit» [«À chaque époque son art, à l'art sa liberté»].



En bas, à gauche :
Le portail du pavillon de la Sécession. De part et d'autre de l'entrée, affiches de Koloman Moser pour la XIII^e exposition, 1902. Photographie de Karl Demel.



En haut, à droite :
Joseph Maria Olbrich. *Das Haus der Secession* (Le pavillon de la Sécession), 1898. Carte postale publicitaire de la Sécession. Impression : Albert Berger, Vienne.



En bas, à droite :
Le portail du pavillon de la Sécession avec l'inscription «Malerei Architektur Plastik» [«Peinture, Architecture, Sculpture»].

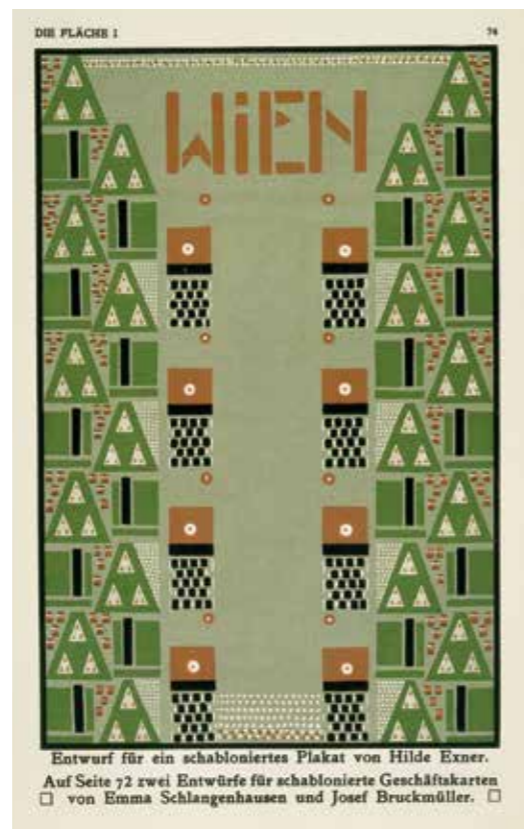


LES AUTEURS

Christian Brandstätter vit à Vienne et a écrit de nombreux livres sur l'art viennois du XX^e siècle. Éminent éditeur dans ce domaine, il est l'auteur notamment de *La Wiener Werkstätte, l'atelier viennois, 1903-1932*, 2004, *Vienne fin de siècle*, 2005 et *Klimt et la mode*, 1998.

Daniela Gregori a étudié l'histoire de l'art à Vienne et Hambourg. Elle vit à Karlsruhe et Vienne et écrit sur les arts appliqués en tant qu'auteur et journaliste.

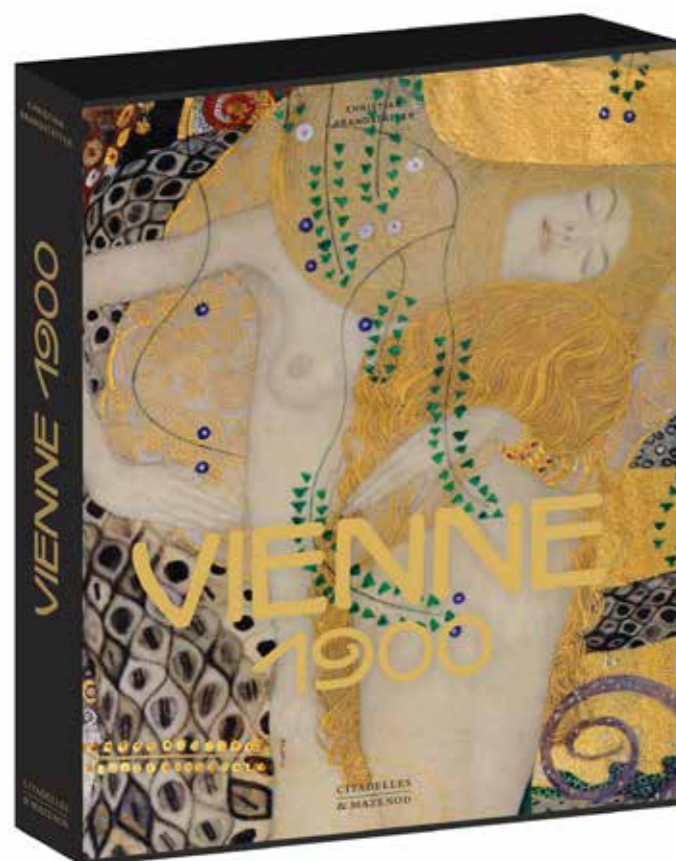
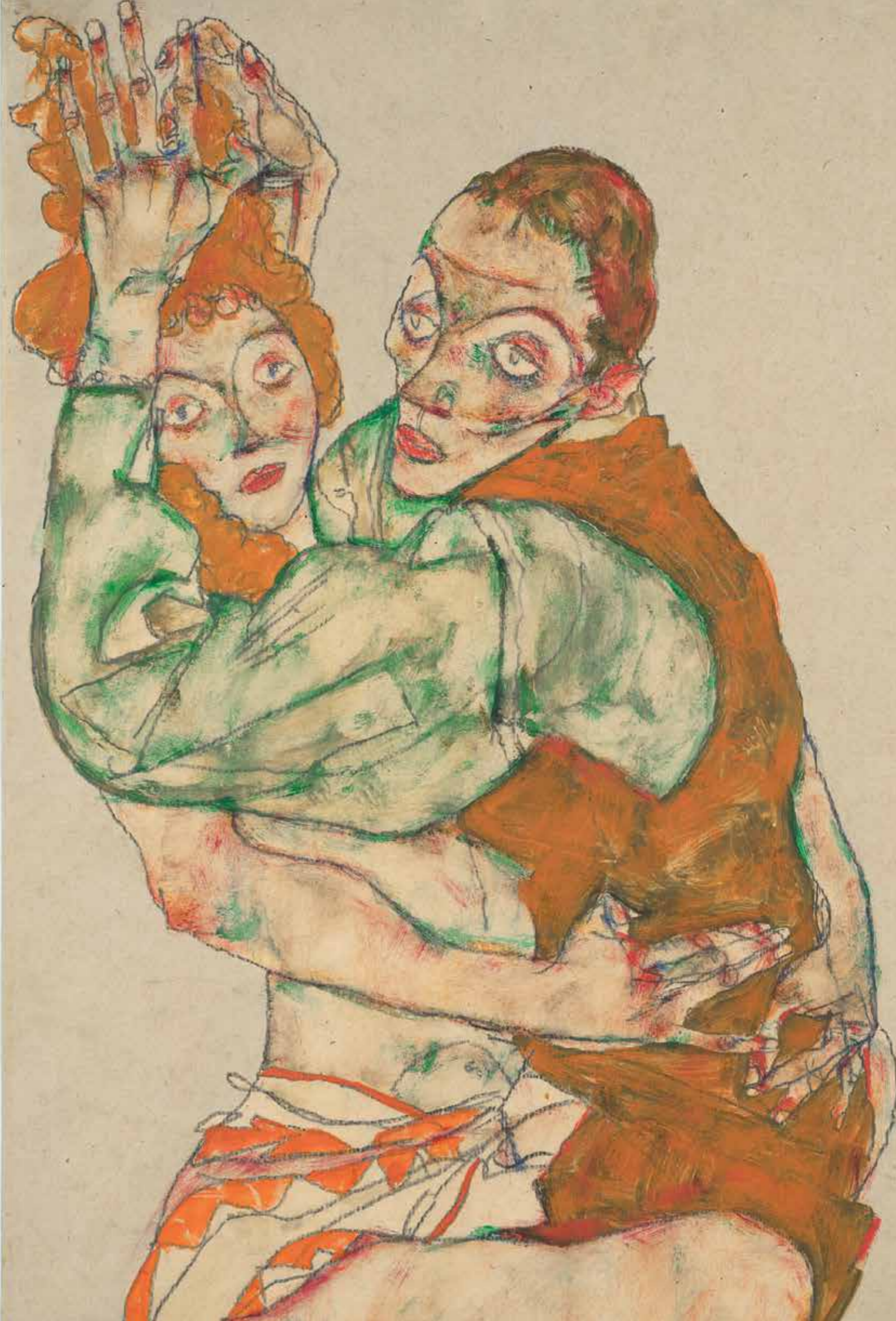
Rainer Metzger a été professeur à la Kunstakademie Karlsruhe. Historien d'art, il est notamment l'auteur de *Gustav Klimt, dessins et aquarelles*, 2005, *Berlin des années 1920*, 2007 et *Munich, son âge d'or dans l'art et la culture des années 1890-1920*, 2009 (éditions Thames & Hudson).



Ci-contre, à gauche :
Hilde Exner.
Projet d'affiche
(au pochoir) pour
Vienne, 1903-1904.
Reproduction dans
Die Fläche (*La Surface*),
vol. 1, p. 74. Éd. Anton
Schroll, Vienne
1902. Lithographie
en couleurs
(aluminographie).

Page de droite :
Egon Schiele.
Liebesakt
(*Étreinte amoureuse*),
détail, 1915. Crayon
et gouache. Vienne,
Leopold Museum.

**Quatrième de
couverture :**
Wilhelm List. Page de
calendrier *Septembre*
(*Reifesege*) pour
Ver sacrum (détail),
6^e année, calendrier,
p. 18, 1901.
Xylographie (stéréotypie
de la matrice originale).



POINTS FORTS

- ◆ Une synthèse essentielle pour tous les amateurs de la Vienne fin de siècle, de l'art viennois et, plus généralement, des arts décoratifs modernes.
- ◆ La réunion sans précédent d'une iconographie couvrant tous les champs artistiques, de la peinture à la photographie en passant par les arts appliqués et décoratifs, les arts graphiques et l'architecture.
- ◆ Un glossaire des artistes, entreprises et institutions (227 notices), assorti d'un index et d'une bibliographie.

SPÉCIFICATIONS

Ouvrage relié sous coffret toilé, 31 x 24 cm
544 pages et 1200 illustrations en couleurs
Hachette : 4616 815
ISBN : 978-2-85088-775-8
Parution : office 589 - 17 octobre 2018
165 €



